

PORTUGUÊS

Atente para a imagem abaixo e responda as questões 01, 02 e 03.

AMARILDO



Fonte: http://2.bp.blogspot.com/_7024QKdLrXE/Rwg91rA9G_I/AAAAAAAAABg4/ZyVDmw85XqY/s400/charge_20071006.jpg

01 – Quanto aos discursos dos personagens, é possível concluir que:

- I- O personagem masculino utilizou de uma insinuação de que a fidelidade conjugal não consiste da obrigatoriedade.
- II- A personagem feminina, ingenuamente, acreditou se tratar tal obrigatoriedade nos relacionamentos conjugais.
- III- O personagem masculino deixou um subentendido de que não pratica relação extraconjugal.

Está(ão) correto(s) o(s) item(ns):

- A) I, apenas;
- B) II, apenas;
- C) III, apenas;
- D) I e II, apenas;
- E) I, II e III.

02 – O uso do vocativo “Benhê” e “Tribufu” nos discursos de ambas as personagens concorre, nitidamente, para identificar uma função da linguagem denominada:

- A) conativa
- B) fática
- C) expressiva
- D) poética
- E) metalinguística

03 – No discurso da personagem feminina é possível identificar uma classe de palavra invariável, em gênero e número, apenas, que expressa circunstância de:

- A) modo
- B) intensidade

- C) tempo
- D) negação
- E) dúvida

Considere a imagem abaixo e responda as questões 04 e 05.



Fonte: <http://radiolondafm.files.wordpress.com/2008/02/charge-celular.jpg>

04 – Quanto ao discurso do personagem:

- I- É possível identificar o uso informal da próclise;
- II- Há uma conjugal inadequada posterior ao pronome pessoal “me”;
- III- Houve uma supressão de fonemas no verbo “estar”, presente no texto.

Está(ão) correto(s) o(s) item(ns):

- A) I, apenas;
- B) II, apenas;
- C) III, apenas;
- D) I e II, apenas;
- E) I, II e III.

05 – Visualmente é possível caracterizar um contraste entre a pobreza, marcada pela cultura do personagem de ser um catador de lixo e a tecnologia, associada ao uso do aparelho celular. Este contraste ilustrativo corresponde a uma figura de linguagem denominada:

- A) metonímia
- B) antítese
- C) personificação
- D) prosopopéia
- E) hipérbole

06 – Considere a charge abaixo e assinale a alternativa correta.



Fonte: <http://www.charge-o-matic.blogspot.com.br/Benett-charge01.gif>

A expressão inebriante pode ser trocada, formalmente, sem alteração semântica por:

- A) que lucida
- B) que obscurece
- C) que entontece
- D) que transparece
- E) que viaja

Considere o texto-piada abaixo para responder as questões 07, 08, 09 e 10.

Jeitinho brasileiro!

Estavam na china um brasileiro, um americano e um argentino.

Estavam bebendo na praça.

Só que na China isso é proibido e eles foram pegos em flagrante.

Presos, foram mandados ao Juiz pra receberem sua sentença.

O Juiz deu uma bronca enorme e disse que cada um ia receber 20 chicotadas como punição.

Só que estavam em transição entre o ano do cão e o do rato, então cada prisioneiro tinha direito à um pedido:

- Você americano! Seu país é racista, capitalista e eu odeio vocês, mas promessa é promessa!

Qual o seu desejo, desde que seja não escapar da punição?

- Quero que amarrem 1 travesseiro nas minhas costas!

- Que assim seja! E tome as chicotadas com o travesseiro nas costas...

Lá pela décima chicotada o travesseiro cedeu e o americano levou 10 chicotadas.

- Sua vez argentino! Seu povo é muito arrogante e trapaceiro.

Odeio vocês, mas promessa é promessa!! Qual o seu desejo?

- Que amarrem 2 travesseiros nas minhas costas!

E assim foi. Lá pela décima quinta chicotada os travesseiros cederam e o argentino tomou 5 das 20 chicotadas. Mas ficou feliz por que passou a perna no americano!

Foi a vez do brasileiro.

- Ora, ora, você é brasileiro... povo simpático, bom de futebol, humilde... como eu gosto do seu povo vc terá 2 pedidos!!

- Bem, eu queria levar 100 chicotadas...

- Espantoso!! Ainda por cima é corajoso!! Seu pedido será realizado!! Qual é o próximo?

- Amarra o argentino nas minhas costas!!!...

Fonte: <http://www.piadasonline.com.br/MostraPiadas.asp?Jeitinho-brasileiro/>

07 – A contextualização do texto-piada acima apresenta, predominantemente:

- A) a fúria dos chineses perante os americanos;
- B) a esperteza dos argentinos diante dos americanos;
- C) a atitude extrema dos chineses;
- D) a habilidade do brasileiro;
- E) o perdão da justiça chinesa.

08 – No enunciado: “-Ora, ora, você é brasileiro... povo simpático, bom de futebol, humilde... como eu gosto do seu povo vc terá 2 pedidos!!”, temos:

- A) 01 oração;
- B) 02 orações;
- C) 03 orações;
- D) 04 orações;
- E) 05 orações.

09 – Quanto aos estudos sobre acentuação gráfica, na frase: *Seu pedido será realizado!! Qual é o próximo?*, a palavra destacada é acentuada porque:

- A) toda paroxítona terminada em “o” deve ser acentuada.
- B) toda proparoxítona deve ser acentuada.
- C) trata-se de uma palavra oxítona.
- D) palavras terminadas em “mo” devem ser acentuadas.
- E) palavras com a presença de dígrafo devem ser acentuadas.

10 – Imaginemos que numa certa situação tenhamos que identificar o sujeito de uma oração só com as informações que são mostradas impressas. Desta forma, na oração: “Estavam bebendo na praça.”, podemos classificar como:

- A) sujeito determinado
- B) sujeito composto
- C) sujeito oculto
- D) oração sem sujeito
- E) sujeito indeterminado

FUNDAMENTOS DA EDUCAÇÃO

11 – O material didático abaixo é um (a):



- A) livro
- B) caderno
- C) ábaco
- D) quadro
- E) estojo

12 – Marque **V (verdadeiro)** ou **F (falso)** nas alternativas abaixo sobre as tarefas que acontecem nas escolas:

- () As reuniões pedagógicas coordenadas pelo diretor ou pelo coordenador não serve de espaço para o professor se manifestar;
- () A forma de funcionamento da escola expressa práticas que afetam o trabalho em sala de aula;
- () É correto organizar a escola para que “cada um” trabalhe isoladamente.

A ordem correta dos itens é:

- A) V, F, V
- B) F, V, F
- C) F, F, V
- D) V, V, F
- E) V, F, F

13 – Assinale a alternativa em que aparecem os dois tipos de objetivos utilizados na educação.

- A) Objetivos instrucionais e educacionais;
- B) Objetivos educacionais e sociais;
- C) Objetivos sociais e instrucionais;
- D) Objetivos cognitivos e instrucionais;
- E) Objetivos sociais e cognitivos.

14 – Em um planejamento de ensino todos os professores querem responder a perguntas do tipo:

- I- O que pretendo alcançar?
- II- Em quanto tempo pretendo alcançar?
- III- O que e como vou fazer?
- IV- Para que ensinar esse conteúdo ao aluno?

Estão corretos os itens:

- A) I e II, apenas;
- B) II e III, apenas;
- C) III e IV, apenas;
- D) I, II e III, apenas;
- E) I, II, III e IV.

15 – O Escolanovismo Piagetiano começou a ser difundido aqui no Brasil no início dos anos:

- A) 30
- B) 40
- C) 50
- D) 60
- E) 70

16 – A ideia central da “Escola Secundária” era:

- A) defender através de textos uma técnica didática com características gerais que servissem de base para a pedagogia tecnicista;
- B) desenvolver uma luta contra o método tradicionalista pedagógica e ser a favor de um método ativo;
- C) combater as ideologias ufanistas no Brasil que eram veiculadas pela ditadura militar;
- D) fazer críticas contra a instituição escolar formal;
- E) traduzir para o plano dos procedimentos didáticos as conclusões pedagógicas da teoria de Jean Piaget divulgadas pelo Centro Internacional de Epistemologia Genética.

17 – O artigo 16 do ECA (Estatuto da criança e do Adolescente), diz que o direito à liberdade compreende os seguintes aspectos:

- I- ir, vir e estar nos logradouros públicos e espaços comunitários, ressalvadas as restrições legais;
- II- opinião e expressão;
- III- crença de culto religioso;
- IV- buscar refúgio, auxílio e orientação
- V- manter alojamento conjunto, possibilitando ao neonato a permanência junto à mãe.

Está **ERRADA** a alternativa:

- A) I
- B) II
- C) III
- D) IV
- E) V

18 – A imagem abaixo faz referência a uma escola:



- A) tradicional
- B) especial
- C) inclusiva
- D) normal
- E) exclusiva

19 – Segundo a LDB (Lei de Diretrizes e Bases da Educação Nacional), Lei nº 9394/96, os níveis da Educação Básica Escolar passam a ser dois:

- A) A Educação Básica e a Educação de Jovens e Adultos;
- B) A Educação de Jovens e Adultos e a Educação Superior;
- C) A Educação Infantil e a Educação Básica;
- D) A Educação Básica e a Educação Superior;
- E) A Educação Superior e a Educação Infantil.

20 – O Art. 2º da LDB (Lei de Diretrizes e Bases da Educação Nacional, Lei 9394/96), diz que: “A educação, dever da família e do Estado, inspirada nos princípios de liberdade e nos ideais de solidariedade humana, tem por finalidade o pleno desenvolvimento do educando, seu preparo para o exercício da cidadania e sua qualificação para o trabalho”. Segundo este artigo podemos entender que:

- A) a responsabilidade da família e do Estado com a educação não tem origem nos dispositivos da Constituição Nacional de 1988;
- B) a educação como processo intencional deve contribuir para que o organismo psicológico do aprendiz se desenvolva numa trajetória harmoniosa e progressiva;
- C) o preparo para o exercício da cidadania centra-se na condição básica psicológica do aluno;
- D) a qualificação para o trabalho significa uma divisão da vida em dois tempos, um para trabalhar e outro para estudar;
- E) a educação é papel único do Estado.

CONHECIMENTOS ESPECÍFICOS

21 – Numa padaria da região, comprando-se 4 pães paga-se o equivalente a R\$ 0,48. Se irei comprar 25 pães, vou pagar o equivalente a:

- A) R\$ 2,60
- B) R\$ 2,80
- C) R\$ 3,00
- D) R\$ 3,20
- E) R\$ 3,40

22 – Sabendo que Mário tem 17 anos e Fábio tem 15 anos, daqui a quantos anos a soma das suas idades será 72 anos?

- A) 20 anos
- B) 22 anos
- C) 18 anos
- D) 16 anos
- E) 19 anos

23 – Cláudia fez um empréstimo no banco no valor de R\$ 2.000,00 a um juros simples de 5% ao mês. Quanto deverá devolver a este banco ao se comprometer em quitar o empréstimo depois de 4 meses?

- A) R\$ 2.200,00
- B) R\$ 2.100,00
- C) R\$ 2.250,00
- D) R\$ 2.350,00
- E) R\$ 2.400,00

24 – Uma piscina de 30 mil litros, totalmente cheia, precisa ser esvaziada para limpeza e para isso uma bomba que retira água à razão de 100 litros por minuto foi acionada. Depois de quantas horas a piscina estará pela metade?

- A) 2 horas
- B) 2,5 horas
- C) 1 hora
- D) 1,5 hora
- E) 3 horas

25 – Em uma determinada loja, o salário mensal fixo de um vendedor é de R\$ 220,00. Além disso, ele recebe R\$ 12,00 por unidade vendida. Quantas unidades ele deve vender para receber um salário de R\$ 700,00 ?

- A) 40
- B) 50
- C) 60
- D) 30
- E) 20

26 – Dois táxis têm preços dados por:

Táxi A: bandeirada a R\$ 4,00, mais R\$ 0,75 por quilômetro rodado;
Táxi B: bandeirada a R\$ 3,00, mais R\$ 0,90 por quilômetro rodado.
 Sendo assim, é verdade que:

- A) Se eu for percorrer uma distância de 10 km é melhor ir com o táxi B.
- B) Se eu for percorrer uma distância de 5 km é melhor ir com o táxi A.
- C) Se eu for percorrer uma distância de 6 km o preço será o mesmo com qualquer táxi.
- D) Se eu for percorrer uma distância de 7 km é melhor ir com o táxi A.
- E) Se eu for percorrer uma distância de 4 km é melhor ir com o táxi A.

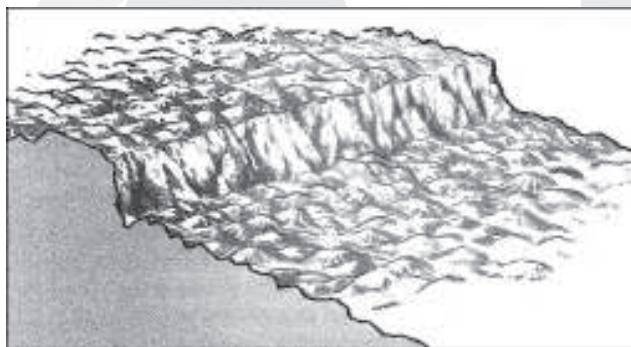
27 – Dois números naturais têm soma 63 e razão 6. O produto desses números é:

- A) 198
- B) 258
- C) 312
- D) 356
- E) 486

28 – No Nordeste, chamamos de “brejos” às áreas úmidas ilhadas, quase ilhadas ou marginais à caatinga semi-árida. Resultam, a um só tempo, da ação conjunta de dois fatores: a altitude e a exposição aos ventos úmidos do SE. De que forma a altitude exerce a sua influência?

- A) Amenizando a temperatura, diminui a intensidade da evaporação e provoca, à noite, a condensação do vapor de água transportado pelo vento.
- B) Provocando a elevação da temperatura e, conseqüentemente, aumentando a evaporação e a condensação durante o dia.
- C) Estabilizando a temperatura e, conseqüentemente, aumentando a evaporação e a condensação do vapor de água.
- D) Provocando uma forte elevação da temperatura que, por sua vez, permitirá um aumento da evaporação e provocará, à noite, a condensação e a precipitação.
- E) Ocasionalmente uma queda brusca da temperatura, durante a noite, que por sua vez aumentará a evaporação e a condensação do vapor de água.

29 – Assinale a feição topográfica e o clima responsável pelo sistema erosivo:



- A) Relevo tabuliforme em condições climáticas semi-áridas.
- B) Mar de morros em condições tropicais úmidas.
- C) Depressão periférica em condições climáticas semi-úmidas.
- D) Relevo de *cuestas* em condições climáticas temperadas.
- E) Planaltos tabuliformes em condições tropicais áridas.

30 – O Brasil tem aproveitado escassamente as suas bacias hidrográficas para navegação, apesar do imenso potencial. São poucas as eclusas construídas, são poucos os trechos de rios dragados. Existem apenas dois grandes sistemas hidroviários construídos. Qual dos conjuntos e bacias citados a seguir apresenta maior volume de tráfego de mercadorias?

- A) O sistema do Tietê, recém-concluído, ligando os arredores de São Paulo com o Centro-Oeste;
- B) A bacia do São Francisco no trecho Pirapora-Juazeiro, após a conclusão das eclusas em Paulo Afonso;
- C) A bacia Amazônica, que apresenta quase 20 000 km de rios navegáveis;
- D) A bacia Tocantins-Araguaia, responsável pelo escoamento da produção de soja do Centro-Oeste;
- E) O sistema Jacuí/Taquari-Lagoa dos Patos, construído com eclusas e retificações, escoando as safras gaúchas.

31 – Em relação à rede hidrográfica, assinale a única alternativa **incorreta**.

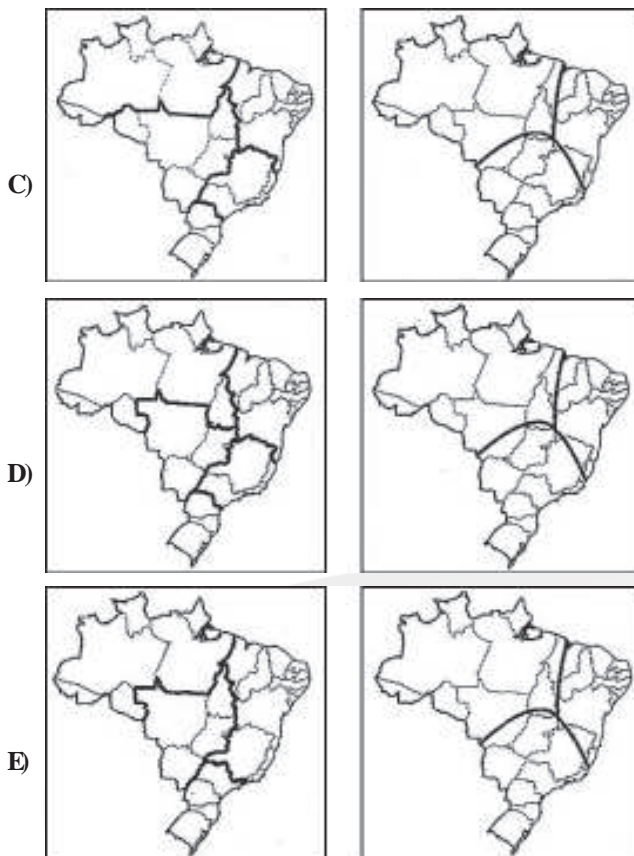
- A) O rio Uruguai resulta da junção dos rios Canoas e Pelotas e separa os estados de Santa Catarina e Rio Grande do Sul.
- B) Os rios do Sudeste são essencialmente rios de planície, o que os torna em grande parte navegáveis.
- C) A bacia do São Francisco é uma bacia fluvial genuinamente brasileira, pois começa e acaba dentro do território nacional.
- D) O regime do Amazonas é do tipo complexo, pois suas cheias dependem das chuvas dos dois hemisférios e do derretimento do gelo e da neve na cordilheira dos Andes.
- E) O planalto Central, através de suas terras altas e chapadas, é um grande divisor de águas, isto é, separa as águas que correm para diferentes bacias hidrográficas.

32 – Considere os textos:

- I- Região administrativa: O critério da regionalização é principalmente de ordem natural, considerando ainda aspectos socioeconômicos. Esta divisão, que respeita os limites estaduais, corresponde à divisão oficial do território brasileiro (IBGE) e é utilizada para fins estatísticos e didáticos. (IBGE, 1998).
- II- Região geoeconômica: O Critério da regionalização é basicamente socioeconômico e não considera os limites estaduais. Cada complexo regional tem características importantes em comum que ultrapassam as divisões político-administrativas dos estados. (VESENTINI, 1999)

Esses textos referem-se, respectivamente, aos mapas:





33 – Uma pesquisadora francesa produziu o seguinte texto para caracterizar nosso país: “O Brasil, quinto país do mundo em extensão territorial, é o mais vasto do hemisfério sul. Ele faz parte essencialmente do mundo tropical, à exceção de seus estados mais meridionais, ao sul de São Paulo. O Brasil dispõe de vastos territórios subpovoados, como o da Amazônia, conhece também um crescimento urbano extremamente rápido, índices de pobreza que não diminuem e uma das sociedades mais desiguais do mundo. Qualificado de ‘terra de contrastes’ o Brasil é um país moderno do Terceiro Mundo, com todas as contradições que isso tem por consequência” (Adaptado de: DROULERS, Martine, *Dictionnaire geopolitique des états*. Organizado por Yves Lacoste. Paris, Flammarion, 1995).

O Brasil é qualificado como uma “terra de contrastes” por:

- A) fazer parte do mundo tropical, mas ter um crescimento urbano semelhante ao dos países temperados.
- B) não conseguir evitar seu rápido crescimento urbano, por ser um país com grande extensão de fronteiras terrestres e de costa.
- C) possuir grandes diferenças sociais e regionais e ser considerado um país moderno do Terceiro Mundo.
- D) possuir vastos territórios subpovoados, apesar de não ter recursos econômicos e tecnológicos para explorá-los.
- E) ter elevados índices de pobreza, por ser um país com grande extensão territorial e predomínio de atividades rurais.

34 – De acordo com a classificação dada pelo Incra a partir da realização do cadastro fundiário, a definição de “imóvel rural que, direta e pessoalmente explorado pelo agricultor e sua família, lhes absorva toda a força do trabalho, garantindo-lhes a subsistência e o progresso social e econômico, com área máxima fixada para cada região e tipo de exploração, e eventualmente trabalho com ajuda de terceiro” aplica-se a:

- A) empresa rural
- B) latifúndio por dimensão
- C) latifúndio por exploração
- D) minifúndio
- E) módulo rural

35 – Segundo os ambientalistas somente 0,8% do total da água do planeta é água doce e grande parte dessa reserva já está poluída ou continua ameaçada pela poluição. A água é um poderoso solvente. Ela dissolve algumas porções de quase tudo com o que entra em contato. Na cidade a água é contaminada por esgoto, monóxido de carbono, poluição, produtos derivados de petróleo e bactérias. A agricultura contamina a água com fertilizantes, inseticidas, fungicidas, herbicidas e nitratos que são carregados pela chuva ou infiltrados no solo. Caso não haja uma preocupação no tocante ao uso indiscriminado de agrotóxicos e utensílios agrícolas certamente, por meio das chuvas, a água se infiltrará contaminando uma outra forma alternativa de reserva de água para o homem.

A alternativa de fonte de água para a humanidade que depreende o texto são:

- A) as rochas.
- B) os lençóis freáticos.
- C) os magmas abaixo do solo.
- D) grandes depósitos de água encontradas nas raízes das plantas.
- E) fontes marinhas encontradas nos oceanos.

36 – As bactérias são seres aclorofilados, microscópicas, que se produzem por divisão binária. Elas são células de várias formas curtas e com tamanhos variados, alcançando às vezes micrômetros linearmente. Na maioria das espécies, a proteção da célula é feita por uma camada extremamente resistente, a parede celular, havendo imediatamente abaixo uma membrana citoplasmática que delimita um único compartimento contendo DNA, RNA, proteínas e pequenas moléculas. Através da microscopia eletrônica, o interior celular aparece com uma matriz de textura variada, sem, no entanto, conter estruturas internas organizadas.

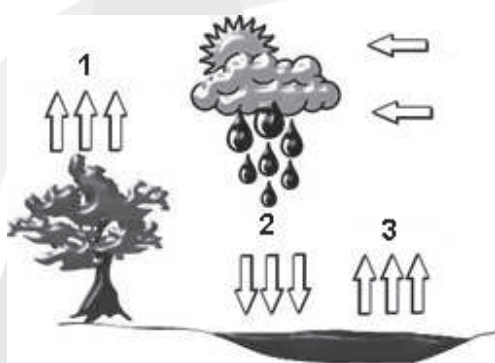
Quanto ao número de células que constituem as bactérias é correto afirmar que:

- A) são pluricelulares.
- B) não apresentam corpo celular.
- C) apresentam muitas células e por elas é que confere a formação de órgãos em seu interior.

- D) são compostas por uma única célula.
 E) não apresentam células com membrana, citoplasma e conteúdo hereditário.

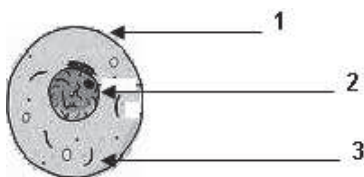
37 – Pode admitir-se que a quantidade total de água existente na Terra, nas suas três fases, sólida, líquida e gasosa, se tem mantido constante, desde o aparecimento do Homem. A água da Terra - que constitui a hidrosfera - distribui-se por três reservatórios principais, os oceanos, os continentes e a atmosfera, entre os quais existe uma circulação perpétua - ciclo da água ou ciclo hidrológico. O movimento da água no ciclo hidrológico é mantido pela energia radiante de origem solar e pela atração gravítica. Pode definir-se ciclo hidrológico como a sequência fechada de fenômenos pelos quais a água passa do globo terrestre para a atmosfera o que garante a renovação da água no planeta e a sobrevivência do homem.

Assinale a alternativa que expressa a sequência dos fenômenos do ciclo da água da figura abaixo:



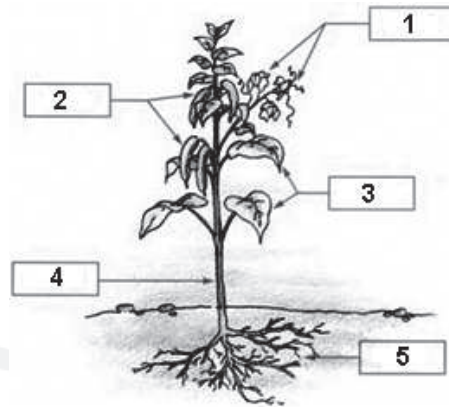
- A) 2 - transpiração; 1 - condensação; 3 - evaporação.
 B) 1 - transpiração; 3 - condensação; 2 - evaporação.
 C) 3 - transpiração; 2 - condensação; 1 - evaporação.
 D) 2 - transpiração; 3 - condensação; 1 - evaporação.
 E) 1 - transpiração; 2 - condensação; 3 - evaporação.

38 – A **célula** representa a menor porção de matéria viva dotada da capacidade de autoduplicação independente. São as unidades estruturais e funcionais dos organismos vivos. Podem ser comparadas aos tijolos de uma casa. Cada tijolo seria como uma célula. As células foram descobertas em 1665 pelo inglês Robert Hooke. Ao examinar em um microscópio rudimentar, uma lâmina de cortiça, verificou que ela era constituída por cavidades poliédricas, às quais chamou de células (do latim “*cella*”, pequena cavidade). Na realidade Hooke observou blocos hexagonais que eram as paredes de células vegetais mortas. Hoje, por via de regra, dizemos que as partes básicas indicadas na imagem abaixo são, respectivamente na ordem:



- A) núcleo, citoplasma e membrana.
 B) membrana, núcleo e citoplasma.
 C) núcleo, membrana e citoplasma.
 D) membrana, citoplasma e núcleo.
 E) citoplasma, núcleo e membrana.

39 – Observe a figura abaixo:



Assinale a sequência correta das estruturas da planta:

- A) 1 - flores; 2 - fruto; 4 - folha; 3 - caule; 5 - raiz.
 B) 2 - flores; 1 - fruto; 4 - folha; 3 - caule; 5 - raiz.
 C) 1 - flores; 2 - fruto; 3 - folha; 4 - caule; 5 - raiz.
 D) 2 - flores; 1 - fruto; 3 - folha; 4 - caule; 5 - raiz.
 E) 1 - flores; 2 - fruto; 3 - folha; 5 - caule; 4 - raiz.

40 – “Segundo DOKOUCHEV (1883), o solo é um corpo natural, organizado, dinâmico e não homogêneo resultado do intemperismo. Dentro dos recursos naturais é, sem dúvida, um dos mais importantes e, junto à água, o ar e a luz, é imprescindível à vida na Terra”. Dentre outras características o solo apresenta estratificações não consolidadas, composta por nutrientes minerais, matéria orgânica e água, responsáveis pela nutrição das plantas ajudando no processo da fotossíntese.



As estratificações aqui citadas que compõem o solo são mais especificamente conhecidas como:

- A) períodos.
 B) estratos.
 C) horizontes.
 D) camadas.
 E) sedimentos.